

GUIA RAPIDA ADOBE PREMIERE PRO

Por Eduardo Gracia

INTRODUCCIÓN:

La intención a la hora de realizar esta guía rápida ha sido la de guiar a aquellas personas que se inician en la edición de vídeo y piensan que Premiere es complicado y sólo para “cerebritos”. Nada más lejos de la realidad, Premiere es fácil de entender y sus posibilidades son inmensas, todo depende de la imaginación y del “arte” del usuario.

CAPITULO 0: Ejecutar Adobe Premiere Pro.

Cuando se ejecuta Premiere, la primera ventana que aparece es esta:

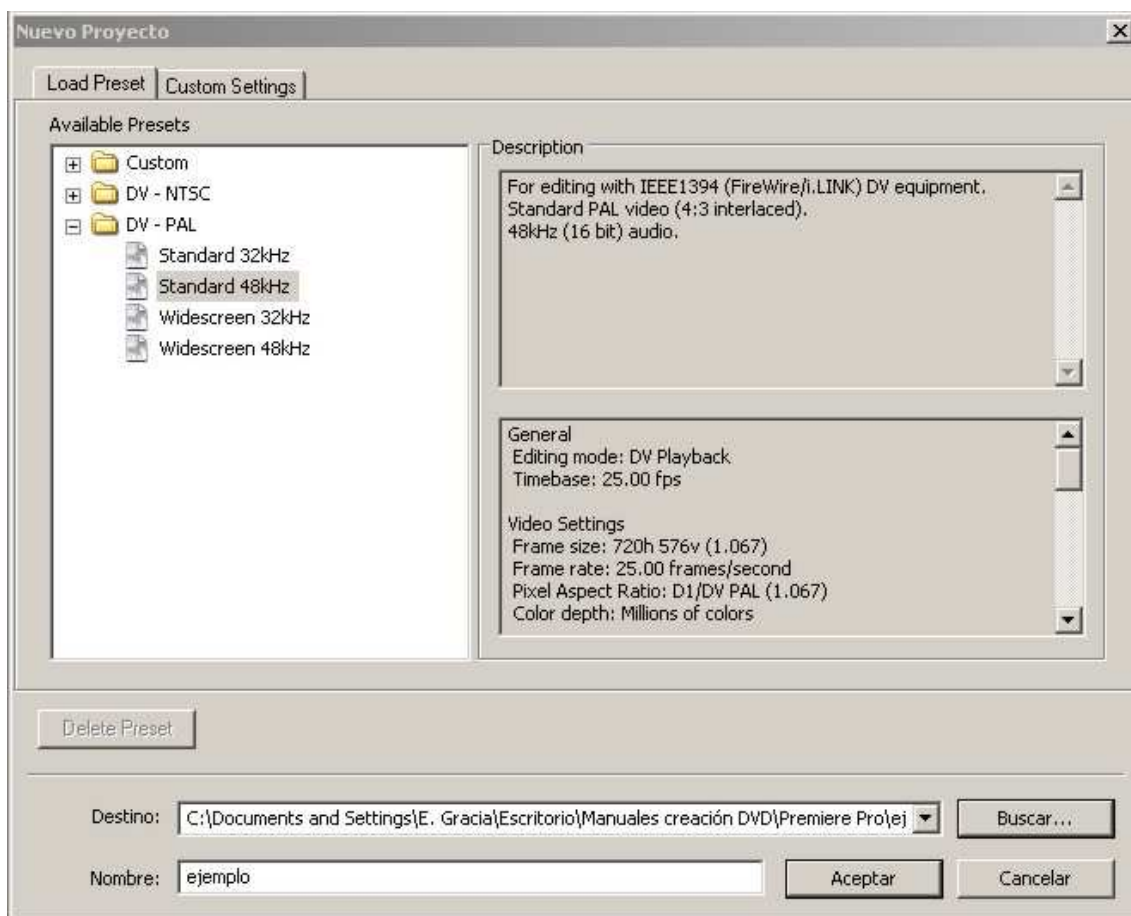


En ella podemos ver dos zonas diferenciadas, la primera denominada *Recent Projects* en la que nos aparece una lista de los últimos proyectos en los que hemos trabajado, y la segunda disponemos de 3 botones, uno para iniciar un nuevo proyecto, otro para abrir un proyecto que no este en la lista y botón de ayuda.

LOS PROYECTOS.

Los proyectos son carpetas en las que se van a guardar todos los archivos que creamos, así como la configuración que elijamos del trabajo a realizar.

Si pulsamos *Nuevo Proyecto*, aparecerá una ventana como esta:



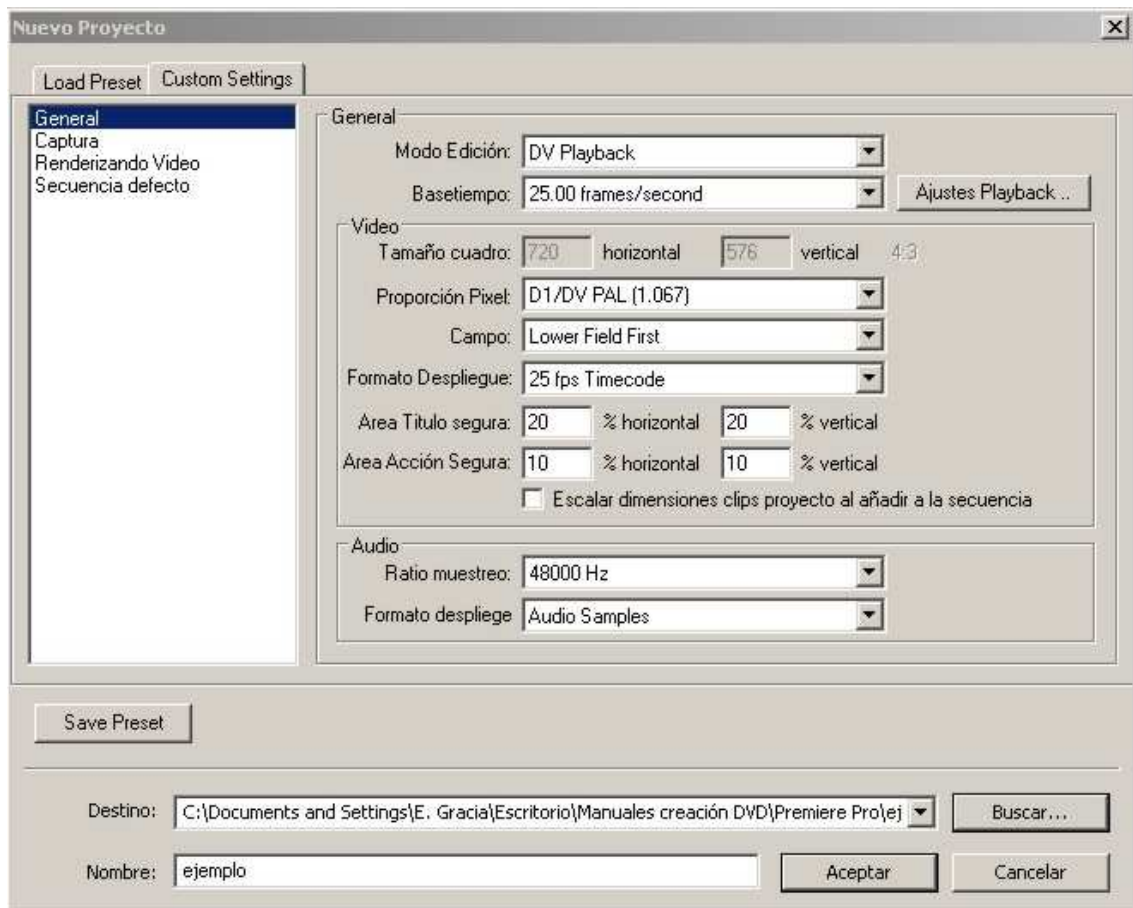
En esta ventana podemos ver unas configuraciones predefinidas, en nuestro ejemplo vamos a trabajar con cámara digital para montar un DVD con grabaciones caseras, así que seleccionaremos *DV-PAL Estándar 48Khz* como sistema de vídeo y audio.

Destino: Es la carpeta en la que se guardarán todos los archivos que conformarán nuestro proyecto.

Nombre: Es el nombre que queremos que tenga el proyecto. Es aconsejable que el nombre del proyecto tenga relación con el trabajo que queremos realizar, para una fácil identificación posterior. Por ejemplo, si vamos a crear un vídeo para un menú de un DVD, lo aconsejable es que el proyecto se llamara "*menú principal DVD*" o algo así, para gustos, los colores.

Podemos crear configuraciones a medida o cambiar parámetros si nos interesa, para ello hacemos clic en la pestaña *Custom Settings* y aparecerá una ventana que nos permite cambiar la configuración.

Una vez que hemos cambiado los parámetros que nos interesan, podemos guardar la configuración si deseamos volver a usarla posteriormente. Esta configuración guardada aparecerá en el árbol de configuraciones dentro de la carpeta *Custom*. (Ver imagen anterior)



En General nos permite cambiar el modo de edición (Firewire o Vídeo para windows), según el modo que elijamos nos permitirá cambiar en renderizado el codec de compresión, etc.

También podemos cambiar el aspecto, etc.

Área de título segura y *área de acción segura* son unas líneas de guía que premiere visualizará para la colocación de títulos y otros objetos en nuestro vídeo para asegurarnos que independiente del medio utilizado para la reproducción del vídeo que creamos, se vean todos los componentes. Hay que tener en cuenta que dependiendo del medio utilizado para la reproducción hay partes de la imagen (sobre todo los bordes) que en unas televisiones se visualizan y en otras no, o pueden quedar recortadas en los extremos.

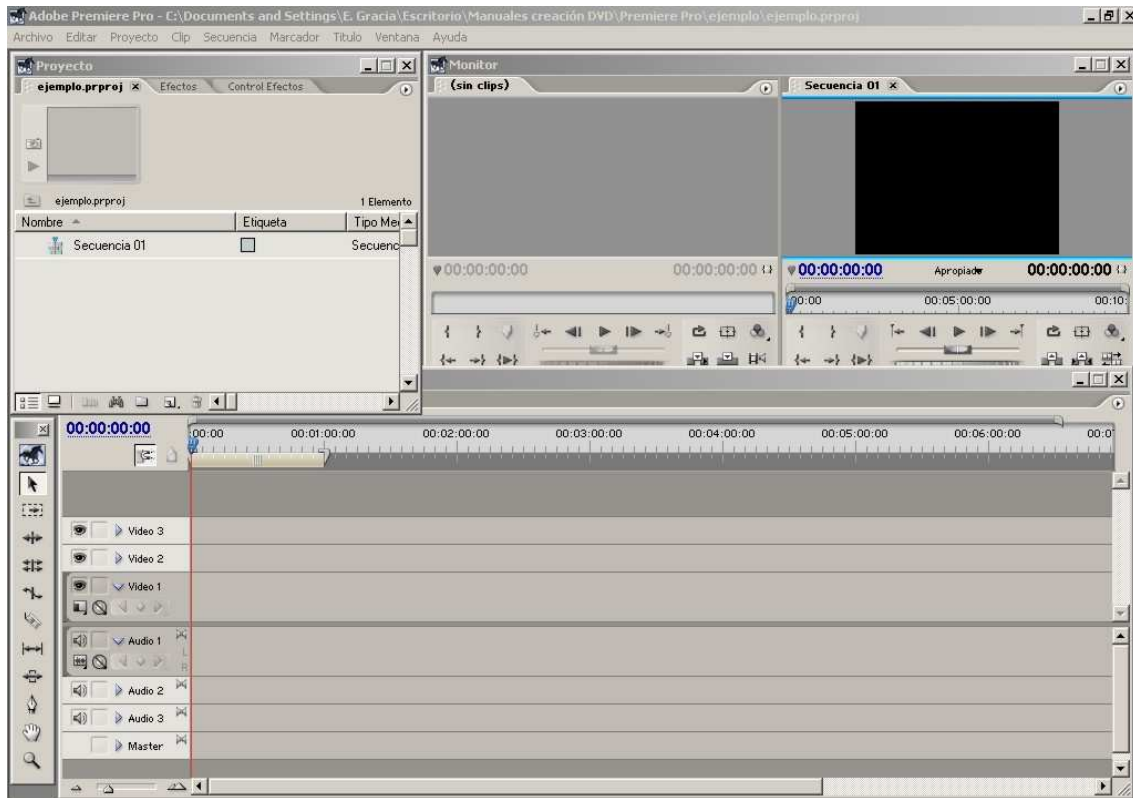
Captura nos permite cambiar el dispositivo de captura de vídeo (si tenemos varios instalados)

Renderizado Video permite cambiar los codecs de compresión de vídeo (según que formato hayamos elegido en *Modo Edición*)

Secuencia defecto permite cambiar algunos parámetros del entorno visual de trabajo de Premiere.

Una vez que hemos decidido el formato de video que vamos a usar en nuestro trabajo (Recordar que en nuestro caso va a ser una de las opciones estandar) y la carpeta dónde se guardará y el nombre del proyecto, pulsamos el botón *Aceptar* y aparecerá el entorno de trabajo.

CAPITULO 1: El entorno de trabajo.



A mi modo de ver, en esta versión se han mejorado muchas cosas con respecto a las anteriores versiones y se ha empeorado alguna, por ejemplo:

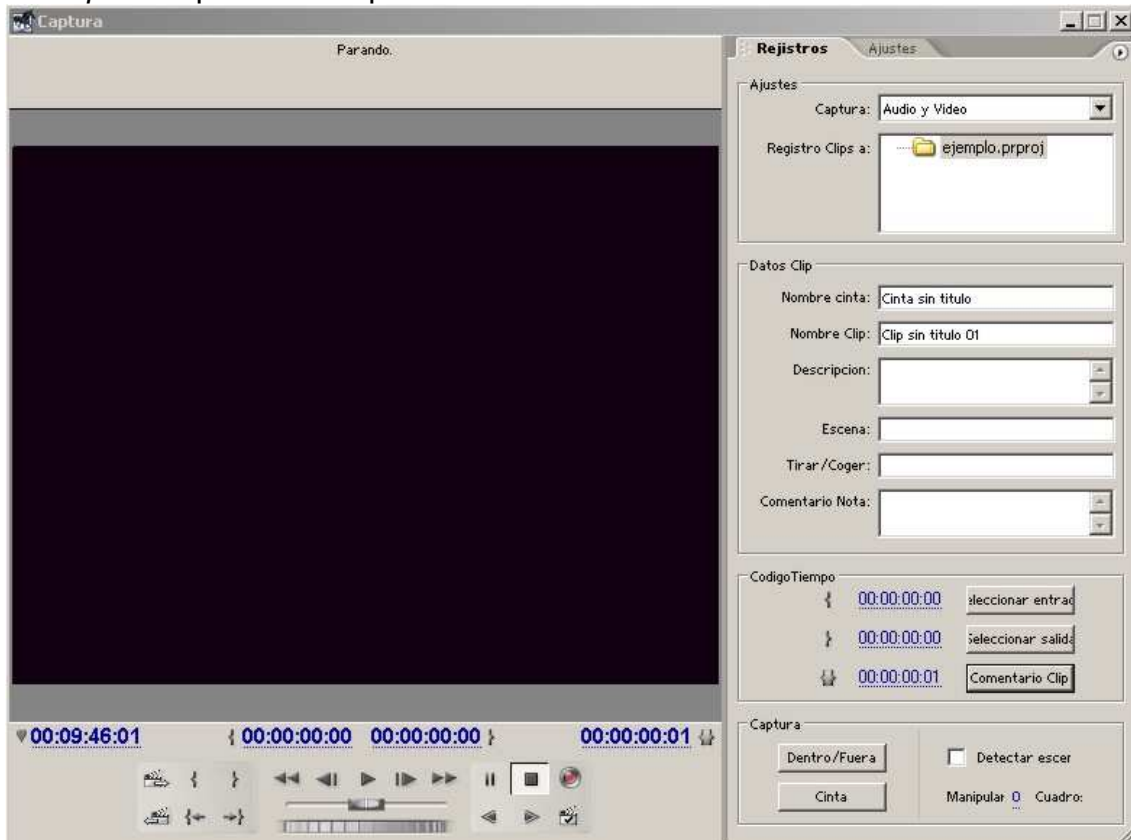
- Se ha mejorado el entorno de trabajo, agrupando las herramientas relacionadas en ventanas únicas.
- Se ha mejorado la previsualización, ya que ahora si se pueden ver las transiciones y efectos aplicados antes de renderizar.
- Se han mejorado los codecs de compresión, el renderizado es ahora más rápido.
- Se ha complicado un poco el movimiento de imágenes y textos.

El área de trabajo se divide en 3 partes fundamentales:

- *Proyecto*: Aquí tendremos los archivos que componen nuestro proyecto, además de las transiciones y del control de los efectos que apliquemos.
- *Monitor*: Esto sería lo más parecido a una mesa de edición de vídeo de un estudio de grabación. Disponemos de un monitor para editar los vídeos (cortar, etc) y otro monitor en el que se va a visualizar el resultado de nuestro trabajo. Ambos con sus correspondientes controles de avance-retroceso rápido, normal, fotograma a fotograma, etc.
- *Línea de tiempo o timeline*: Aquí es donde colocaremos los vídeos, las imágenes, textos, etc y que conformarán nuestro proyecto.

CAPITULO 2: Capturando nuestro primer vídeo.

Para Capturar vídeo desde nuestra videocámara, debemos ir al menú *Archivo* → *Captura* o pulsar F5. Aparecerá una ventana como ésta:



Desde esta ventana podemos manejar la cámara de vídeo, avanzar, retroceder, etc la cinta o bien iniciar la captura desde un código de tiempo hasta otro. También podemos indicarle al programa que autodetecte el cambio de escena, con lo cual generará un archivo numerado para cada escena. En el momento que pulsamos el botón rojo redondo y la tecla de reproducción se inicia la captura.

La pestaña *ajustes* Nos permite indicar en que carpeta se van a guardar los vídeos capturados, por defecto asigna la misma que hayamos definido para el proyecto.

También permite cambiar el dispositivo de captura.

En el caso de que no apareciera *DV device control*, es que hay algún problema con el puerto Firewire.



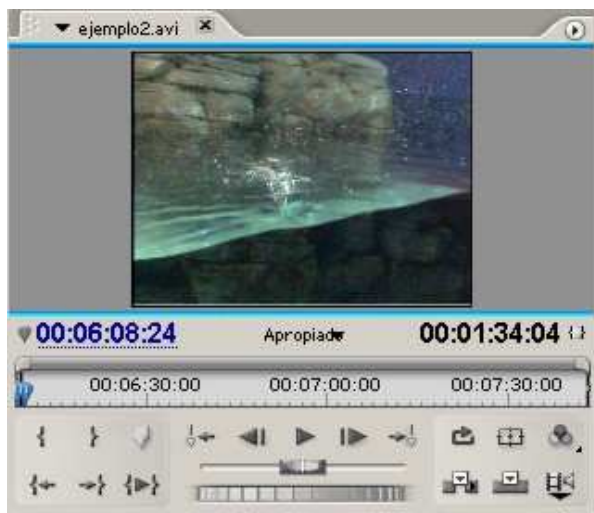
Una vez terminada la captura, en la ventana de *Proyecto* aparecerán los vídeos capturados.

Si seleccionamos uno de los vídeos podremos previsualizarlo además de ver sus características.



CAPITULO 3: Editando nuestros vídeos.

Lo primero que debemos hacer es arrastrar el vídeo que deseamos hasta la ventana de edición, o si hacemos doble clic en el vídeo se visualizará automáticamente en la ventana de edición.

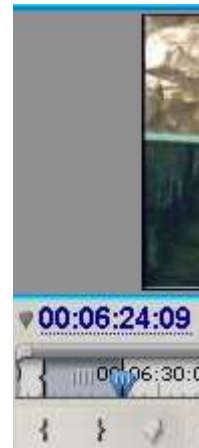
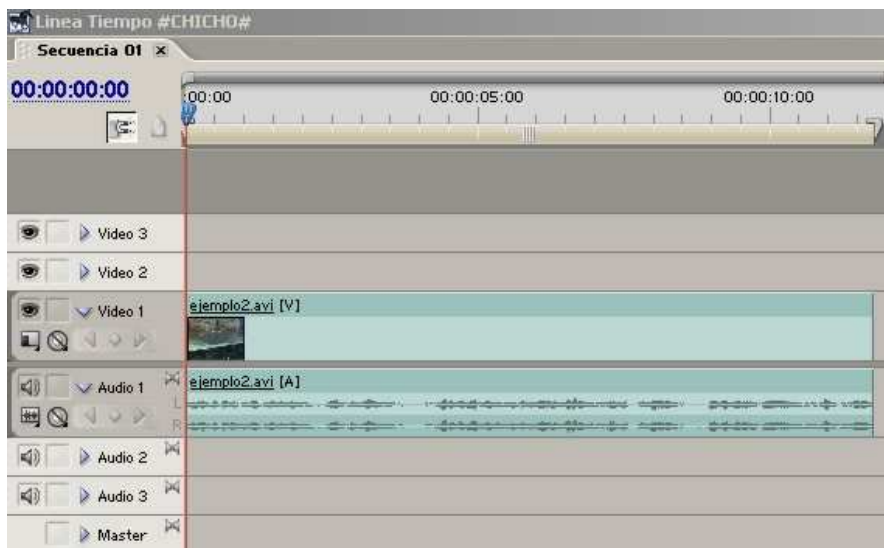


La ventana de la izquierda corresponde al vídeo que estamos editando en este momento, la de la derecha corresponde a la previsualización del proyecto.

Los tiempos que aparecen corresponden al tramo capturado dentro de la cinta de video de la videocámara y a la derecha aparece el tiempo total del trozo de video capturado el formato es : **hh:mm:ss:ff** donde **ff** es el número de fotograma (hay que tener en cuenta que 1 sg son 25 fotogramas).

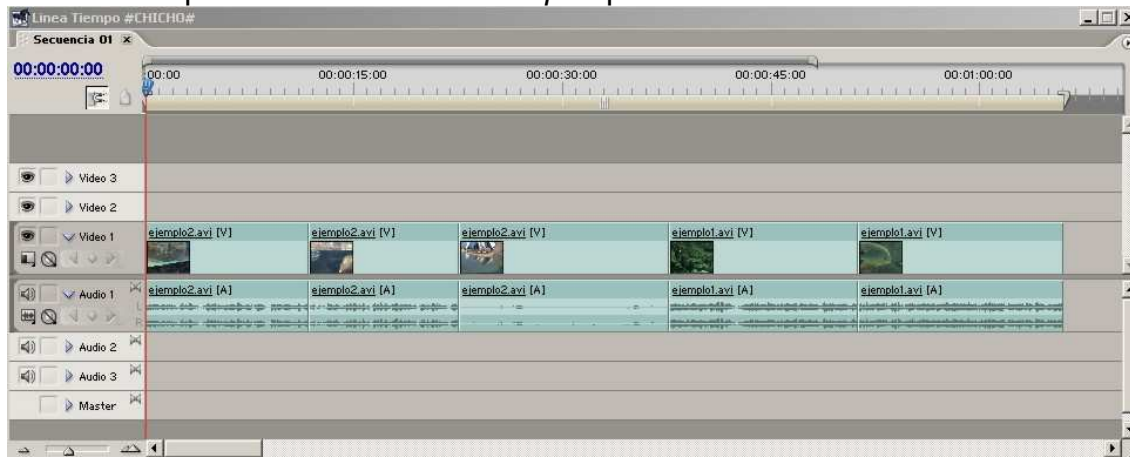
Para recortar el clip, reproducimos hasta el momento que queremos que empiece el recorte, podemos usar los botones de desplazamiento hasta el fotograma exacto que queremos y seleccionamos el punto de entrada haciendo clic en el botón {, después desplazamos hasta el punto de salida y hacemos clic en el botón }.

Ahora sólo queda colocar el trozo seleccionado en la línea de tiempos, para ello pincharemos con el ratón en el monitor de edición y arrastraremos hasta la *Línea de tiempo*, quedará más o menos así:



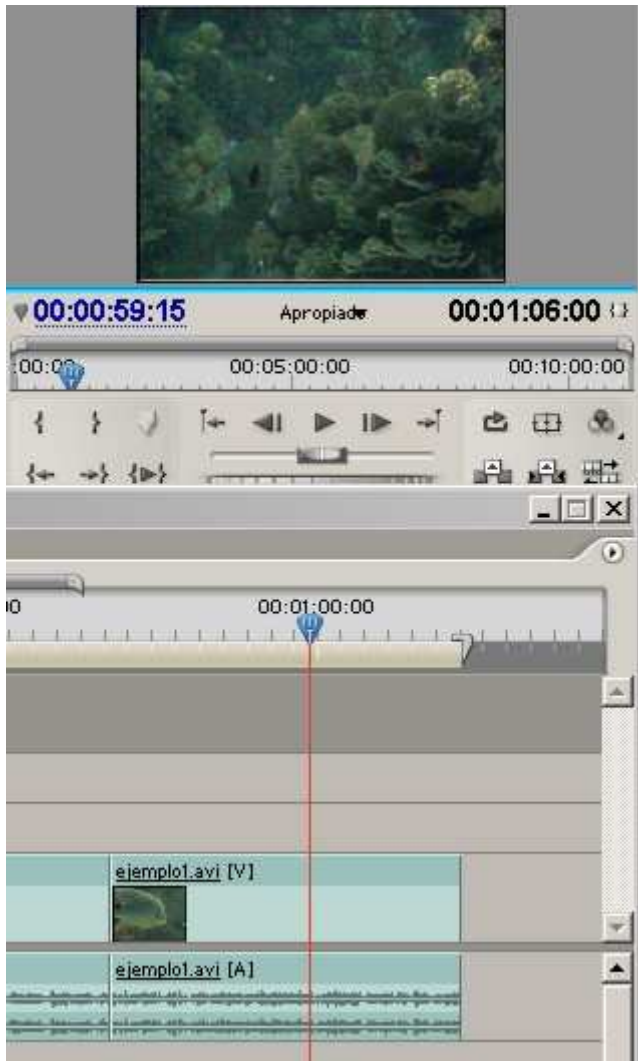
Repetimos el proceso con todas las escenas que queramos incluir en el vídeo que estamos creando y con todos los vídeos que deseemos incluir.

Al final nos quedará una *línea de tiempos* parecida a ésta:



Cada trozo que compone la línea de tiempos lleva como nombre el del archivo al que pertenece.

Si reproducimos la línea de tiempos en el monitor de la derecha, podremos comprobar como va quedando el proyecto, además veremos una línea .roja que se va desplazando por la línea de tiempos. Esta línea nos indica que parte del proyecto estamos visualizando en el monitor.



Podemos arrastrar, mover, cambiar de sitio los elementos de la línea de tiempos si seleccionamos la herramienta *Selección* y pinchamos en los elementos y los arrastramos a lo largo de la línea de tiempos. También podemos cambiarlos de pista si lo necesitamos.

Ya hemos preparado los vídeos que van a componer nuestro proyecto. El siguiente paso sería incluir Textos.

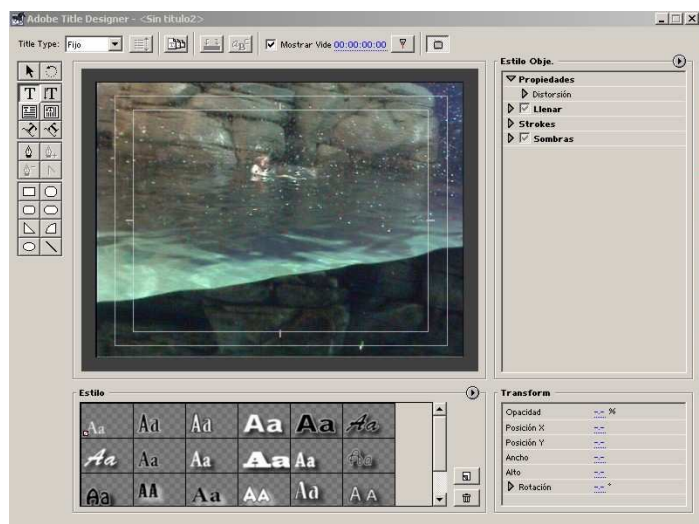
CAPITULO 4: Los Textos

Vamos a agregar un texto que se desplaza de abajo hacia arriba al principio del vídeo, para ello haremos clic en el botón nuevo elemento de la ventana de proyecto.



Seleccionamos titulo en la ventana que se despliega y aparecerá una ventana como esta:

Podemos ver dos recuadros de color blanco que no indican las áreas de seguridad que hemos visto en el capítulo 0. De fondo visualizamos el vídeo de la línea de tiempos, concretamente el fotograma en el que se encuentre la línea roja.



Elegimos el tipo de texto que queremos y lo escribimos dentro de los márgenes indicados. Podemos cambiar colores, sombras, fuentes, transparencias y un



montón de atributos del texto. Aquí es aconsejable jugar un poco para ver las posibilidades.

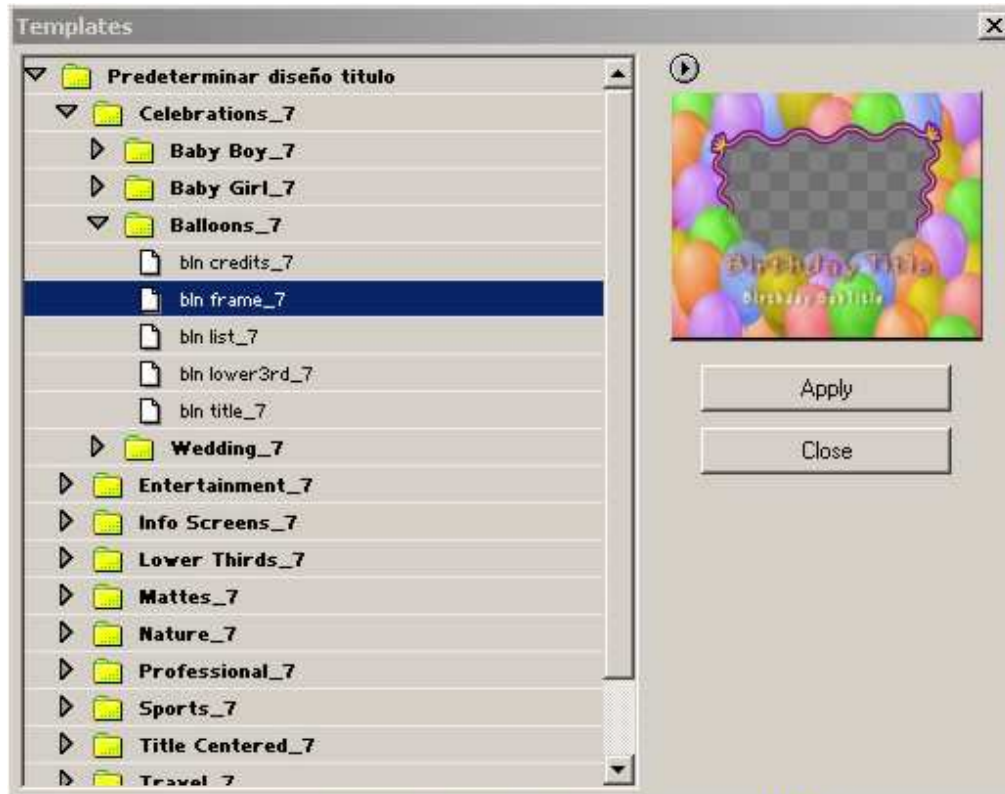
Podemos dibujar formas geométricas y asignarles bitmaps como textura al igual que al texto.

Si deseamos que el texto se desplace por la pantalla, seleccionaremos en *Title Type* **Fijo** si queremos que el texto permanezca estático (por

defecto), Enrollar si queremos que se desplace verticalmente y Deslizar si queremos que se desplace horizontalmente. Si pulsamos el botón que esta junto a *Title Type*, podremos modificar las opciones de movimiento del texto.

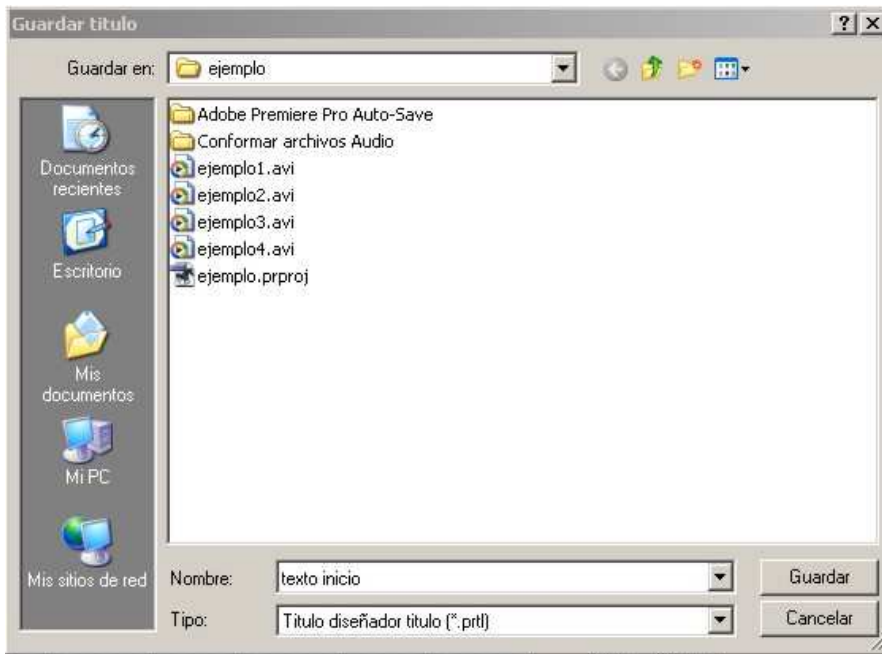


Si pulsamos en el botón de plantillas, podremos cargar plantillas de fondos y tipos de texto ya creados que nos facilitarán el trabajo. Se abrirá una ventana como esta:



Disponemos de multitud de plantillas que podemos modificar a nuestro gusto.

Una vez que hemos decidido como queremos el texto cerramos la ventana y aparecerá el mensaje para guardar los cambios. Pulsamos en *Si* y nos preguntará que nombre deseamos asignarle al título. Lo mejor es darle un nombre que nos permita identificarlo sin problemas posteriormente.

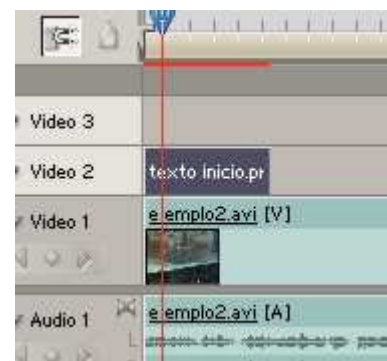


Automáticamente se añadirá a la ventana de proyecto.

Podemos crear tantos títulos como queramos, y en cualquier momento podemos volver a editarlos haciendo doble clic sobre él en la ventana de proyecto o en la línea de tiempos.

Para incluir el texto a nuestro vídeo sólo debemos arrastrarlo desde la ventana de proyecto hasta una pista de vídeo que tengamos libre. Posteriormente podemos cambiar su duración, bien estirando el título en la línea de tiempos o bien situando el cursor encima del título en la línea de tiempos y pulsando el botón derecho del ratón se desplegará un menú que entre otras opciones aparecerá *Velocidad/Duración*.

Nombre	Etiqueta	Tipo
Secuencia 01	<input type="checkbox"/>	Secuencia
ejemplo1.avi	<input type="checkbox"/>	Movie
ejemplo2.avi	<input type="checkbox"/>	Movie
ejemplo3.avi	<input type="checkbox"/>	Movie
ejemplo4.avi	<input type="checkbox"/>	Movie
texto inicio.prtl	<input type="checkbox"/>	Imagen F

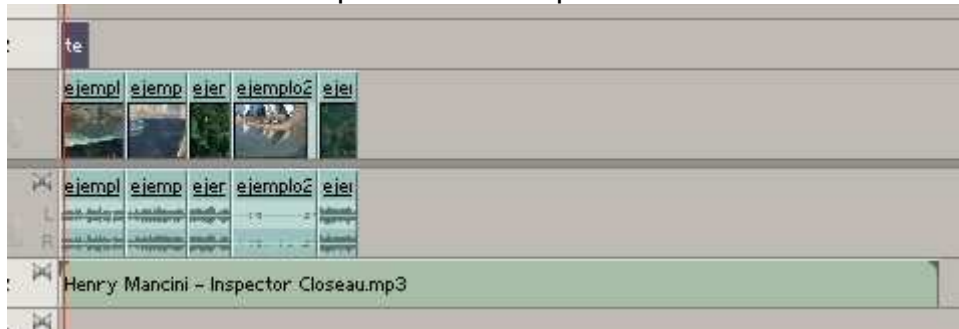


CAPITULO 5: El sonido.

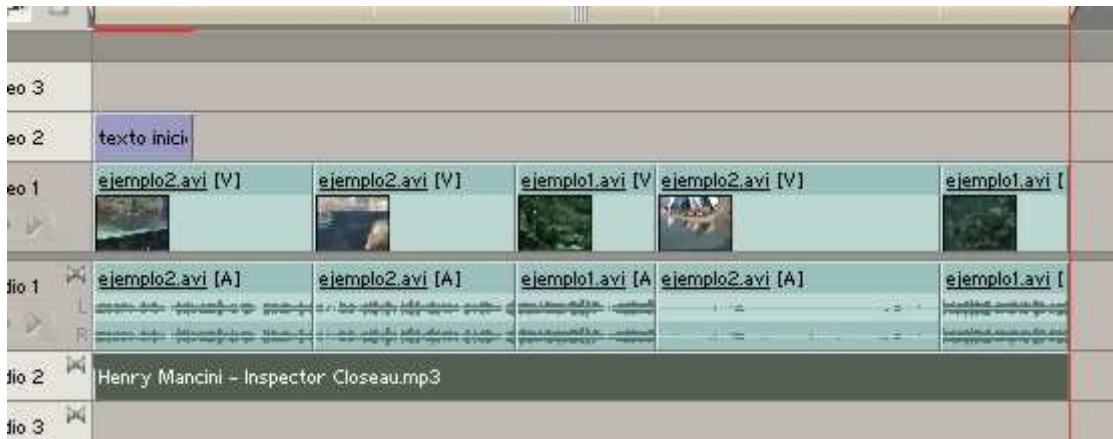
Ahora queremos incluir música de fondo en nuestro vídeo. No es problema, Premiere acepta ficheros WAV, MP3, AC3, etc. Para ello debemos de tenerlo cargado en la ventana de proyecto.

Situamos el cursor en la ventana proyecto en una zona que no haya ningún elemento y pulsamos el botón derecho del ratón, en el menú que se despliega seleccionamos Importar y elegimos el archivo que queremos importar.

Una vez que tenemos el archivo de audio en la lista de elementos, lo arrastramos hasta una pista de audio que este libre.



Como podemos observar, en nuestro ejemplo la pista de audio es mucho más larga que el vídeo en si. No pasa nada, podemos estrecharla hasta que coincida con el vídeo.

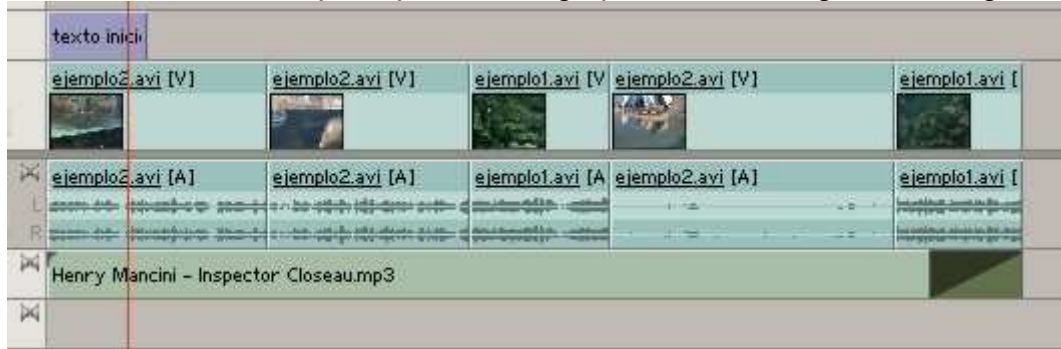


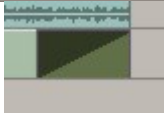
Ahora podemos modificar el audio para que el final de la pista que acabamos de añadir no termine bruscamente cuando llega al final del vídeo, si no que baje el volumen gradualmente.

Seleccionamos la pestaña *Efectos* de la ventana de proyecto y dentro de *transiciones de audio*, seleccionamos *Crossfade* → *Ganancia constante* y arrastramos hasta el final de la pista de audio.




En la ventana de tiempos aparecerá algo parecido a la siguiente imagen:



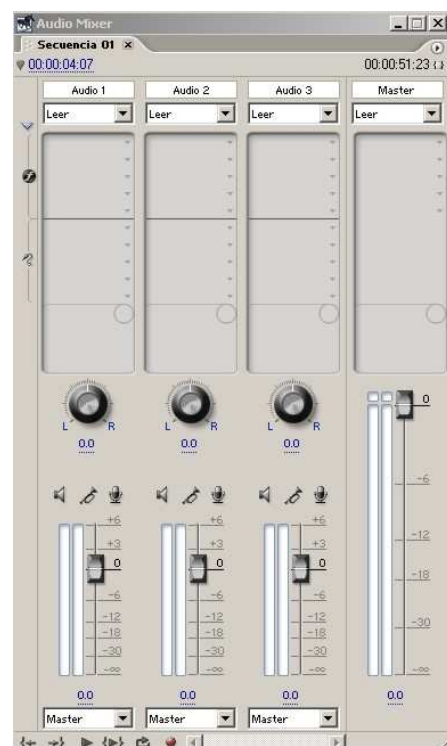
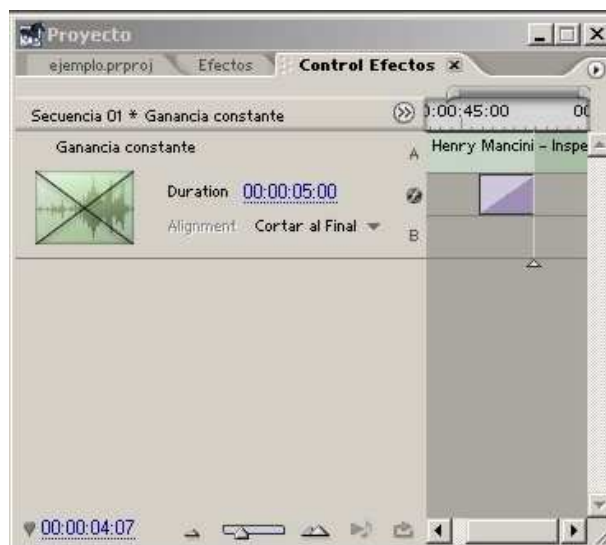
Si seleccionamos el efecto  haciendo doble clic sobre él, podremos modificar sus propiedades y podremos modificar su duración hasta ajustarlo a nuestro gusto.

Ahora tenemos dos pistas de audio que se reproducirán simultáneamente, lo cual queda bastante mal. Tenemos varias opciones:

1. Silenciar la pista de audio original del vídeo. Para ello sólo debemos hacer clic en el icono de altavoz que hay en la izquierda de la pista de audio.  con lo que éste desaparecerá y se silenciará el audio de la pista seleccionada.
2. Introducir el *Efecto de audio Volumen* en una de las pistas de audio que haga que se escuche a un volumen más bajo, como sonando de fondo.
3. Utilizar Audio Mixer, que nos permitirá cambiar el volumen de las distintas pistas en tiempo real, y además quedará grabado. Seleccionamos el menú *ventana* → *Audio Mixer*, y aparecerá una especie de mesa de mezclas.

Aquí podemos modificar el volumen en tiempo real y que quede grabado en el proyecto.

Esto es muy útil cuando queremos que



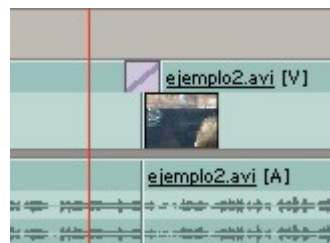
suene una música de fondo y que no se oiga el sonido original del vídeo, excepto cuando hay partes interesantes en las que bajaremos la música y subiremos el volumen de la pista de audio original. Algo así como cuando hablan los locutores en las emisoras de radio.

CAPITULO 6: Los efectos

Ya tenemos un título y algunos trozos de vídeo y música de fondo, pero queremos más. Queremos que cuando se cambie de escena se realice una transición que le de un aspecto más profesional.

En premiere es muy sencillo.

Seleccionaremos la pestaña *Efectos* de la ventana *Proyecto* y luego en *Transiciones de vídeo* seleccionaremos la que deseamos aplicar. Bastará con arrastrarla hasta la línea de tiempos a los dos clip que deseamos que se aplique el efecto.



Si seleccionamos la transición y seleccionamos la pestaña *Control Efectos* de la ventana *Proyecto*, podremos cambiar las propiedades de la transición.

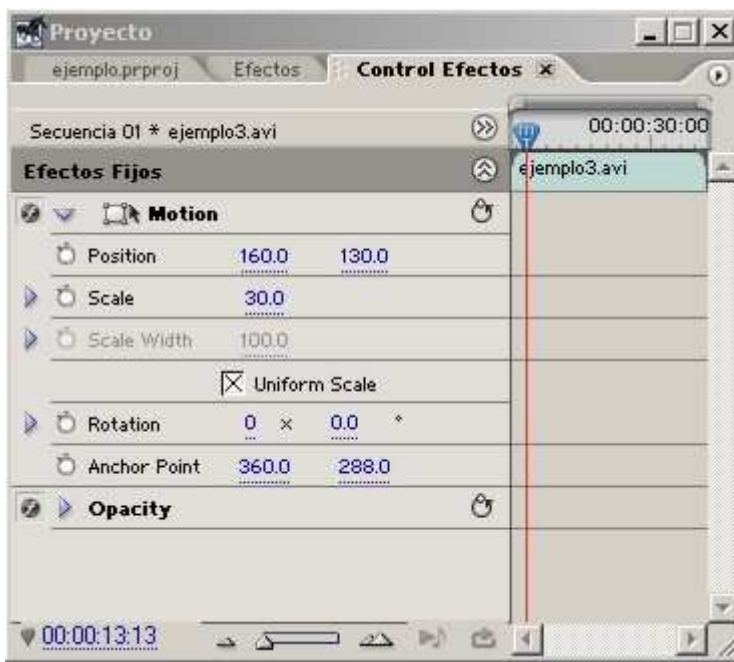
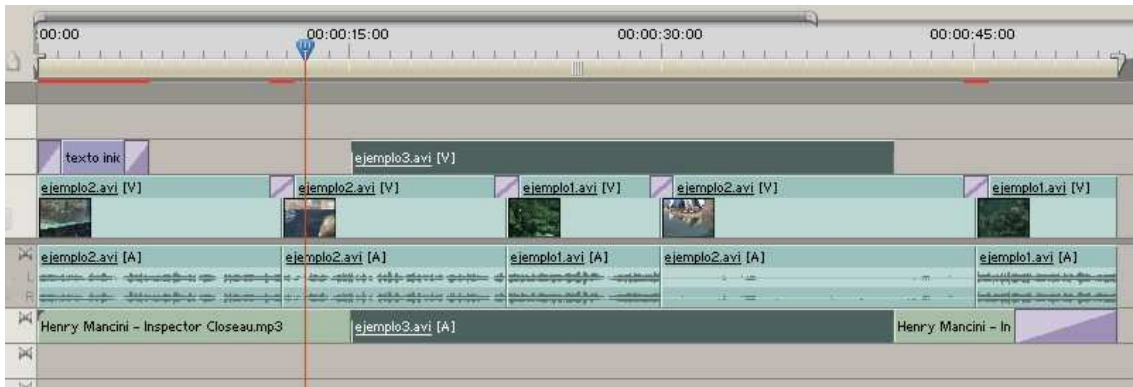
Podemos aplicar efectos a cualquier tipo de imagen, sea vídeo, fotografía, título o lo que sea. El límite es la imaginación.

También podemos cambiar las propiedades de los propios vídeos, como tamaño, opacidad y situación en pantalla, como vamos a ver en el siguiente capítulo.

CAPITULO 7: Un poco más.

Ya tenemos montado el vídeo con efectos, música, etc. Pero ahora vamos a añadir una pequeña virguería. Vamos a hacer que se reproduzca otro vídeo en una ventana más pequeña dentro del video general, y luego le aplicaremos efectos.

Primero arrastraremos un vídeo de la ventana de *proyecto* a una pista de la *línea de tiempos*. Podemos hacerlo en una que ya este ocupada, pero tiene que ser en un espacio libre. (Ver imagen)



Como podemos ver (En color verde oscuro) el vídeo que queremos que se reproduzca en ventana pequeña lo hemos colocado en una parte de la línea de tiempos en la que no había nada.

Ahora vamos a cambiar su tamaño y su posición en la pantalla. Hacemos clic en la pestaña *Control Efectos* de la ventana de proyecto y cambiamos la propiedad *Scale* a 30, *posición* a 160 x 130, y el resultado será este:.



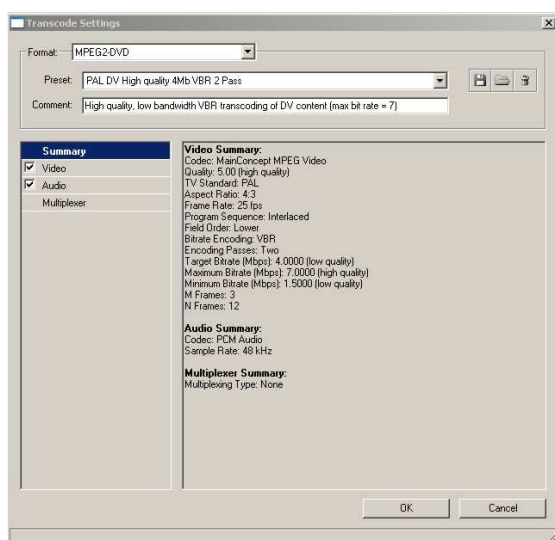
Como podemos ver, se ha creado una ventana dentro del vídeo principal en el que se va a reproducir otro vídeo. Esto es muy interesante para la creación de menús en los que se reproducen trozos de las películas de cada opción del menú

Existe otra forma de mover la posición de la imagen dentro de la pantalla y es haciendo clic en el botón *Motion* que hay en *Control Efectos*, luego seleccionamos la imagen en la ventana de *Monitor* y podemos cambiar el tamaño y la posición (Debemos tener seleccionado previamente el clip a modificar en la ventana de la *línea de tiempos*).

CAPITULO 8: Generando el vídeo

Ya tenemos terminado nuestro proyecto y queremos generar el archivo de vídeo para grabarlo en nuestro DVD. El proceso sería el siguiente:

- Hacemos clic en la línea de tiempo, si no esta seleccionada no se activa la opción de exportar el vídeo.
- Vamos a Archivo → Exportar → Adobe Media Encoder y aparecerá la siguiente ventana:



Debemos seleccionar *MPEG-2-DVD* y en preset *PAL DV High quality 4Mb VBR 2 Pass*, he comprobado que da la máxima calidad, pero a costa de un mayor espacio en el DVD.

Luego pulsaremos en *MULTIPLEXER*.

Si queremos que genere un único archivo con audio y vídeo para usar con cualquier programa de autoría de DVD seleccionaremos con tipo de salida *DVD*.

Si queremos que genere dos archivos con Audio y Vídeo

separados para usar con MAESTRO, seleccionaremos *NONE* y pulsaremos OK y a esperar.

CAPITULO 9:Varios.

¿COMO INSTALAR HOLLYWOOD FX EN PREMIERE PRO?

Si has instalado *Hollywood FX 5.1* y no te aparece en la lista de transiciones de *Premiere Pro*, hay un truco muy sencillo, basta con copiar el archivo *HFXEDT5.VFX* que se encuentra en *C:\ARCHIVOS DE PROGRAMA\PINNACLE\HOLLYWOOD FX\HOST PLUGINS\EDITION1* y copiarlo a *C:\ARCHIVOS DE PROGRAMA\ADOBE\PREMIERE PRO\PLUG-INS* luego le cambiaremos la extensión *.VFX* por *PRM* y ya esta.

¿TENGO UNA TARJETA DE TV PINNACLE Y NO PUEDO INICIAR PREMIERE?.

Hasta ahora el único medio que se me ha ocurrido para poder iniciar premiere es desactivar la tarjeta de televisión en el **panel de control**. (*Inicio* → *Configuración* → *Panel de Control* → *Sistema* → *Hardware* →

*Administrador de dispositivos → Dispositivos de Sonido, Vídeo y Juegos
→ Pinnacle PCTV Stereo PAL Capture Device)*